

Plano de Contingência



Explicitação

Dando cumprimento à Orientação n.º 006/2020, de 26 de fevereiro de 2020, emitida pela Direção - Geral de Saúde, apresenta-se o Plano de Contingência, a fim de serem postas em prática as medidas necessárias à concretização e implementação do mesmo no Agrupamento de Escolas Morgado.

O que é o COVID-19?

COVID-19 é o nome oficial, atribuído pela Organização Mundial da Saúde, a doença provocada por um novo coronavírus (SARS-COV-2), que pode causar infeção respiratória grave como a pneumonia. Este vírus foi identificado pela primeira vez em humanos, no final de 2019, na cidade chinesa de Wuhan, província de Hubei, tendo sido confirmados casos em outros países.

O que são os coronavírus?

Os coronavírus são um grupo de vírus que podem causar infeções nas pessoas. Normalmente estas infeções estão associadas ao sistema respiratório, podendo ser parecidas a uma gripe comum ou evoluir para uma doença mais grave, como pneumonia.

Porque foi dado o nome de COVID-19?

A Organização Mundial de Saúde decidiu atribuir um nome que fosse fácil de transmitir e que não indicasse nenhuma localização geográfica, um animal ou grupo de pessoas. O nome COVID-19, resulta das palavras "corona", "vírus" e "doença" com indicação do ano em que surgiu (2019).

Quais são os sinais e sintomas?

Os sintomas são semelhantes a uma gripe, como por exemplo:

- ✓ febre
- ✓ tosse
- ✓ falta de ar (dificuldade respiratória)
- ✓ cansaço

Em casos mais graves pode evoluir para pneumonia grave com insuficiência respiratória aguda, falência renal e, até mesmo, levar a morte.

Qual é o período de incubação?

O período de incubação (ate ao aparecimento de sintomas) situa-se entre 2 a 12 dias, segundo as últimas informações publicadas pelas Autoridades de Saúde. Como medida de precaução, a vigilância ativa dos contactos próximos decorre durante 14 dias desde a data da última exposição a caso confirmado.

As medidas preventivas no âmbito do COVID-19 tem em conta as vias de transmissão direta (via aérea e por contacto) e as vias de transmissão indireta (superfícies/objetos contaminados).

Como se transmite?

A COVID-19 pode transmitir-se por:

- ✓ gotículas respiratórias
- ✓ contacto direto com secreções infetadas
- ✓ aerossóis em alguns procedimentos terapêuticos que os produzem (por exemplo as nebulizações)

A COVID-19 pode transmitir-se de pessoa a pessoa?

Sim e poderá ocorrer peia proximidade a uma pessoa com COVID-19 através de:

- gotículas respiratórias — espalham-se quando a pessoa infetada tosse, espirra ou fala, podendo serem inaladas ou pousarem na boca, nariz ou olhos das pessoas que estão próximas
- contacto das mãos com uma superfície ou objeto infetado com o SARS-CoV-2 e se em seguida existir contacto com a boca, nariz ou olhos pode provocar infeção

Os antibióticos sao eficazes na prevenção e no tratamento da COVID-19?

Não. Os antibióticos não resultam contra vírus, apenas bactérias. A COVID-19 é uma doença provocada por um vírus (SARS-CoV-2) e, como tal, os antibióticos não devem ser usados para a sua prevenção ou tratamento. Não tem resultados e podem contribuir para o aumento das resistências a antibióticos.

Caso suspeito

De acordo com a DGS, define-se como caso suspeito quem apresente como critérios clínicos infeção respiratória aguda (febre ou tosse ou dificuldade respiratória), associados a critérios epidemiológicos. Quem acompanhe o aluno, docente ou trabalhador não docente com sintomas, deve cumprir as precauções básicas de controlo de infeção, quanto a higiene das mãos.

Procedimentos em caso suspeito

Quem apresente critérios compatíveis com a definição de caso suspeito ou com sinais e sintomas de COVID-19, informa a direção da escola (preferencialmente por via telefónica) e, caso se encontre na escola, dirige-se para a área de "isolamento", definida no Plano de Contingência. Já na área de "isolamento" contacta a linha SNS 24 (808 24 24 24).

Existe vacina para a COVID-19?

Não. Sendo um vírus recente, as investigações ainda estão em curso.

MEDIDAS GERAIS DE HIGIENE PESSOAL

1 - Cobrir a boca e o nariz quando se tosse ou espirra

Cobrir a boca e o nariz com lenço de papel, nunca com a mão. Colocar o lenço de papel no caixote do lixo. No caso de não se poder usar lenço de papel, tapar a boca com o antebraço.

2 - Lavar frequentemente as mãos

Lavar frequentemente as mãos, com água e sabão, ou com uma solução antisséptica de base alcoólica - SABA, em especial após ter tossido, espirrado ou assoado o nariz, ou após se terem utilizado transportes públicos ou frequentado locais com grande afluência de público.

Como regra geral de higiene, devem lavar-se as mãos, igualmente, antes de comer, antes e depois de preparar refeições, sempre que se utilize a casa de banho, mexa em lixo, terra, detritos ou detritos de animais. Sempre que se tenha de servir comida, mudar fraldas ou mexer em brinquedos de utilização partilhada. As crianças devem ser ensinadas a lavar as mãos, usando, de preferência sabonete líquido, durante pelo menos 20 segundos.

As crianças devem, também, ser ensinadas a não tocar com as mãos sujas na boca, olhos ou nariz.

3 - Evitar o contacto com outras pessoas quando se têm sintomas da COVID-19

Sempre que profissionais ou alunos apresentem febre e sintomas de gripe, não devem frequentar a escola, até a situação ser esclarecida por um profissional de saúde, através da Linha Saúde 24 — 808 24 24 24.

O cumprimento com beijos ou abraços deve ser evitado.

Plano de Contingência

1 Identificação dos efeitos que a infeção de trabalhador(es) por SARS-CoV-2 pode causar na escola

O Agrupamento de Escolas Morgado de Mateus tem como missão prestar o serviço público de educação e, neste contexto, tem a obrigação de assegurar que as atividades desenvolvidas garantem a integridade física e psíquica dos alunos que frequentam os diferentes estabelecimentos de ensino bem como dos profissionais que asseguram todo o normal funcionamento das mesmas.

Tendo em consideração toda a informação disponível relativa à prevenção e controlo de infeção por novo Coronavírus (COVID-19) e à necessidade de todos os organismos contribuírem para o controlo e eventual proliferação da doença determinou-se, desde 04/março/2020, que:

- todas as atividades que impliquem a saída de alunos do espaço escolar dos diferentes estabelecimentos se encontram suspensas por tempo indeterminado;
- todas as atividades que impliquem o acesso de pessoal que não aquele que já desenvolve a sua atividade normal nas diferentes instalações do agrupamento se encontram suspensas por tempo indeterminado;
- estão suspensas todas as atividades desenvolvidas por terceiros nas instalações do agrupamento.

O Plano de Contingência tem como objectivo descrever as medidas a serem tomadas pelo Agrupamento, de forma a manter a atividade da instituição escolar, em face dos possíveis efeitos da pandemia, nomeadamente o absentismo dos docentes dos alunos e respetivas repercussões nas atividades escolares e no ambiente familiar social de toda a comunidade educativa.

A escola deve estar preparada para a possibilidade de parte (ou a totalidade) da comunidade educativa não comparecer, devido a doença, suspensão de transportes públicos, entre outras situações possíveis.

Assim é importante avaliar:

- As atividades desenvolvidas pela escola que são imprescindíveis de dar continuidade (que não podem parar) e aquelas que se podem reduzir ou encerrar/fechar/desativar.

- Os recursos essenciais (matérias-primas, fornecedores, prestadores de serviços e logística) que são necessários manter em funcionamento a escola e para satisfazer as necessidades básicas dos utentes.
- Os trabalhadores que são necessários garantir, sobretudo para as atividades que são imprescindíveis para o funcionamento do agrupamento.
- Os trabalhadores que, pelas suas atividades e/ou tarefas, poderão ter um maior risco de infeção por SARS-CoV-2 (ex. trabalhadores que realizam atividades de atendimento ao público; docentes)

2 Preparação para fazer face a um possível caso de infeção por SARS-CoV-2 de trabalhador(es)

Para fazer face a um possível caso de infeção por SARS-CoV-2 dos docentes, pessoal não docente e alunos, devem adotar-se as seguintes medidas:

- I. Aluno com sintomas** - colocação de máscara pelo Assistente Operacional que estiver ao serviço, isolamento em sala própria, contacto com o Coordenador de Estabelecimento e conseqüentemente com a direção, encarregado de educação e linha de saúde 24, arejamento da sala de aula, desinfecção (na situação de caso confirmado) e cuidados básicos (lavagem das mãos, desinfecção das superfícies de trabalho, maçanetas das portas, distribuição de toalhetes de papel).
- II. Docente com sintomas** - colocação de máscara, contacto com o Coordenador de Estabelecimento e conseqüentemente com a direção e linha de saúde 24 (despistagem e aconselhamento), arejamento do local de trabalho (sala de professores e sala de aula) e desinfecção (na situação de caso confirmado).
- III. Pessoal Não Docente com sintomas** - colocação de máscara, contacto com o Coordenador dos Assistentes operacionais e/ou Coordenadora Técnica de pessoal administrativo e conseqüentemente com a direção e linha de saúde 24 (despistagem e aconselhamento), arejamento do local de trabalho e desinfecção (na situação de caso confirmado).

a) Salas de isolamento social

Escola	Sala de isolamento
Escola Secundária Morgado de Mateus	Sala contígua ao WC masculino – Pav A
Escola Monsenhor Jerónimo do Amaral	Sala contígua ao WC feminino – Pav 1
Escola Básica n.º7 de Vila Real (Araucária)	Sala 14 (ciências)
Escola Básica Abade de Mouços	Sala de isolamento
Escola Básica do Douro	Sala de Psicologia
JI de Mateus	Sala contígua ao WC
JI/EB1 de Torneiros	Antiga sala dos professores
JI de Vila Meã	Sala contígua ao WC
JI de Ponte	Antiga sala do JI

- b) **Identificação do contacto** da Direção e dos Coordenadores de Estabelecimento a fim de ser reportada qualquer situação que se enquadre dentro dos critérios compatíveis com a definição de caso suspeito ou com sinais e sintomas de COVID-19,

Contactos da Escola Sede	
Escola	Contacto
Secundária Morgado de Mateus	259 325 632

DIREÇÃO		
Elementos		Contacto
Diretora	Marina Teixeira	Ext 220
Subdiretor	João Pinto	Ext 229
Adjuntos	José Alberto	Ext 226
	José Armando	Ext 226
	José Tomé	Ext 226/142

Coordenador da Escola MJA	
Elementos	Contacto
João Almeida	259 325 052/Ext 125

Coordenador da Escola Vila Real n.º. 7(Araucária)	
Elementos	Contacto
Carolina Augusto	259 327 284

Coordenador da Escola Básica Abade de Mouços	
Elementos	Contacto
Eulália Afonso	259 356 547

Coordenador da Escola Básica do Douro	
Elementos	Contacto
Cristiana Duro	259 321 441

Coordenadora dos Assistentes Técnicos	
Elementos	Contacto
Natércia Macieirinha	Ext 126

Coordenadora dos Assistentes Operacionais	
Elementos	Contacto
Mapril Santos	Ext 221/243

- c) **Disponibilização de equipamentos e produtos** - Disponibilização dos produtos indicados na orientação da DGS e adquiridos pela Direção do Agrupamento:
- I. Luvas descartáveis
 - II. Máscaras cirúrgicas
 - III. Termómetro
 - IV. Toalhetes de papel
 - V. Solução antisséptica de base alcoólica – SABA – que será disponibilizada na área de isolamento
 - VI. Produtos de limpeza

Coordenação

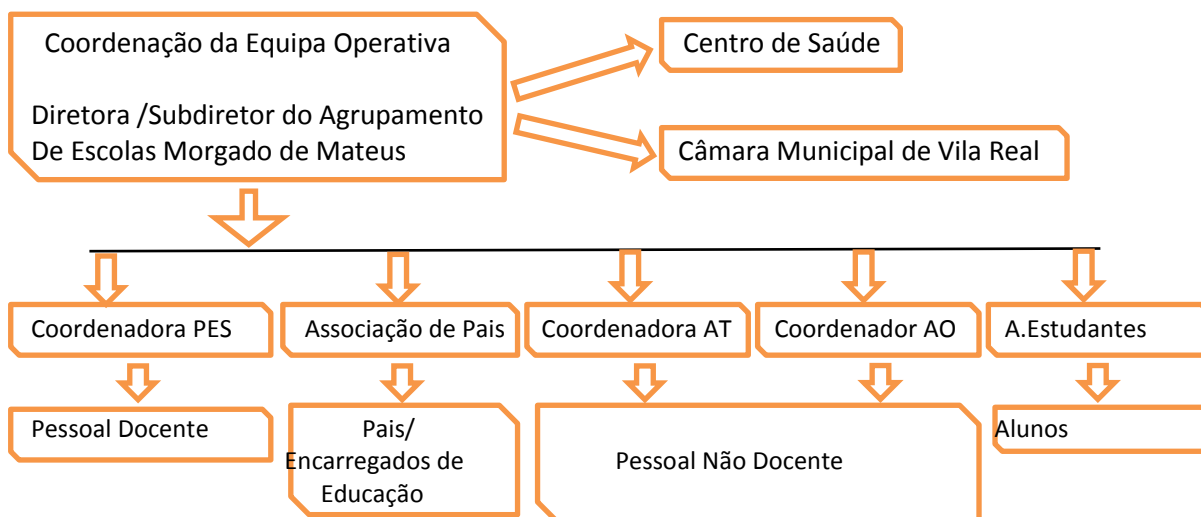
- ✓ Coordenadora – Diretora
- ✓ Coordenador substituto – Subdiretor

Equipa Operativa

Elemento responsável	Nome
Coordenadora PES	Paula Virgínia Félix
Coordenadora dos Assistentes Técnicos	Natércia Macieirinha
Coordenador dos Assistentes Operacionais	Mapril Santos
Centro de Saúde	Jacinto Almeida Gomes
Presidente da Associação de Pais	Zita Pires
Presidente da Associação de Alunos	Ivo Fraga
Vereador da Educação da Câmara Municipal de Vila Real	José Maria Magalhães

CADEIA DE COMANDO

- ✓ A Diretora (o Subdirector nas ausências/ impedimentos da Diretora) coordena e articula os diversos elementos da equipa
- ✓ A coordenadora do PES tem a responsabilidade de trabalhar junto do corpo docente
- ✓ O elemento do Centro de Saúde fica responsável pela ligação com as estruturas da saúde
- ✓ O Presidente da Associação de Pais organiza e coordena a intervenção dos pais
- ✓ O Presidente da Associação de Estudantes coordena a atuação dos alunos



Agrupamento de Escolas Morgado de Mateus, 09 de março de 2020

A Diretora
Carla Marina Aires Teixeira